

Montage- und Betriebsanleitung



Anhängebock

Typ: 335 123 **EG-Genehmigungs-Nr.:** e13 00-0082

Westfalia - Bestell - Nr.:
335 124

Verwendungsbereich:

TOYOTA LANDCRUISER HDJ 80, FZJ 80

Amtliche Typenbezeichnung nach ABE:

J 8

Technische Daten:

Der geprüfte D-Wert beträgt 16,1 kN bei Verwendung einer Kupplungskugel mit Halterung (Kugelplatte). Dieser entspricht zum Beispiel einer Anhängelast von 3500 kg und einem zulässigen Gesamtgewicht des Kfz. von 3090 kg.

Maßgebend sind jedoch die Angaben des Fahrzeugbriefes/Fahrzeugscheines. Der geprüfte D-Wert darf nicht überschritten werden. Die zulässige Stützlast darf 100 kg nicht überschreiten.

Der Anhängelock darf zum Ziehen von Anhängern mit entsprechender Kupplung verwendet werden. Muß durch den Anbau des Anhängelockes die Abschleppöse entfernt werden, dient der Anhängelock als Ersatz hierfür, sofern die zulässige Anhängelast nicht überschritten wird und der Abschleppvorgang auf verkehrsüblichen Straßen erfolgt.

Bei Montage einer Bolzenkupplung sind die Freiraummaße nach Anlage 1 der Unfallverhütungsvorschrift "Fahrzeuge" (VBG 12) einzuhalten.

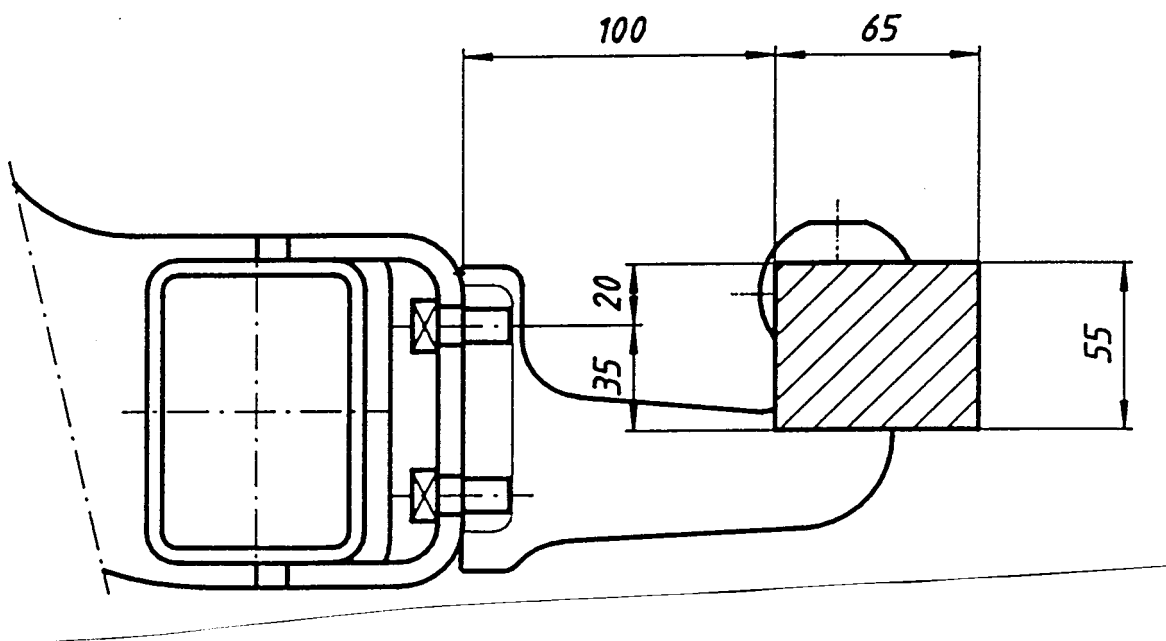
Hinweis 1: Der Anhängelock ist ein Sicherheitsteil und darf nur vom Fachpersonal montiert werden. Sofern Ersatzteile erforderlich werden, dürfen auch diese nur vom Fachpersonal am unbeschädigten Originalteil verbaut werden. Jegliche Änderungen bzw. Umbauten an dem Anhängelock sind unzulässig. Sie führen überdies zum Erlöschen der Betriebserlaubnis.

Hinweis 2: Isoliermasse bzw. Unterbodenschutz am Kfz. -falls vorhanden- im Bereich der Anlagefläche des Anhängesockles entfernen.
Blanke Karosseriestellen mit Rostschutzfarbe streichen.

Hinweis 3: Bei Fahrt mit Anhänger sind die Fahrthinweise in der Betriebsanleitung des Fahrzeugherstellers zu beachten.

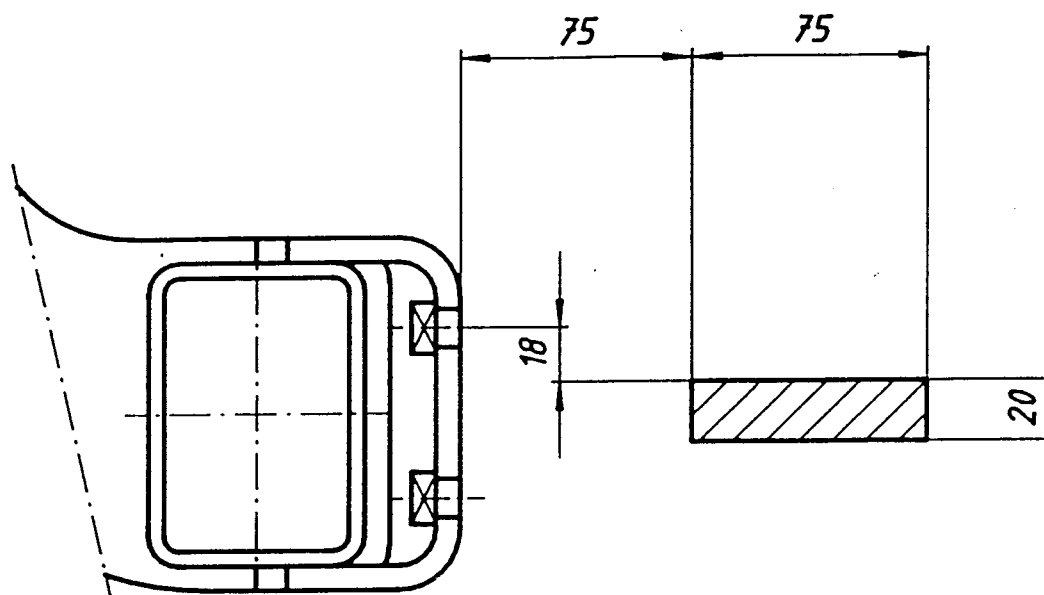
Hinweis 4: Sämtliche Befestigungsschrauben des Anhängesockles nach ca. 1000 Anhänger-km nachziehen.

An den Anhängerock darf eine Kupplungskugel mit Halterung / Kugelplatte oder selbsttätige Bolzenkupplung montiert werden. Beides darf an dem Anhängerock auch mit dem Wechselplattensystem ALKO / MFK Typ 150 bzw. Typ 1500 kombiniert werden. Bei Montage einer Kupplungskugel mit Halterung/Kugelplatte ist folgender Kugelmittelpunktsbereich einzuhalten:



Hinweis: Die an dem Anhängerock ist werkseitig die Kugelplatte Typ 329 050 oder 329 048 montiert. Im Falle des Ersatzes der Kugelplatte Typ 329 048 ist die Kugelplatte Typ 329 050 zu verwenden.

Bei Montage einer selbsttätigen Bolzenkupplung ist folgender Kuppelmittelpunktsbereich einzuhalten:



Umfang des Anhängesockels:

Bezeichnung:

Anzahl

Anhängesockel einschl. Kugelplatte " C "

1

Anbauanweisung

1 x

Befestigungsmaterial:

Skt.-Schraube M 12 x 35; Festigkeitsklasse 8.8

10 x

Skt.-Schraube M 12 x 1,25 x 35; Festigkeitsklasse 8.8

4 x

Scheibe 30 x 12,5 x 3

14 x

Winkel " A " (links)

1

Winkel " B " (rechts)

1

Platte " D "

1 x

Stiftschraube M 10 x 35; Festigkeitsklasse 10.9 (für Befestigung Bolzenkupplung)

4 x

Skt.-Mutter M 10; Festigkeitsklasse 10 (für Befestigung Bolzenkupplung)

4 x

Kantenschutzprofil 350 lg.

1

x Inhalt der VPE Befestigungsteile-Nr.: 935 124 650 001

Anbauanweisung:

- 1.) Die Stoßfängerseitenteile hinten demontieren.
- 2.) Die Abschleppöse vom Fahrzeug abschrauben. Sie wird nach Montage des Anhängesockels nicht mehr benötigt.
- 3.) Die Winkel " A " (links) und " B " (rechts) in die Längsträger einführen und mit den Befestigungspunkten zur Deckung bringen.
- 4.) Den Anhängesockel " C " von hinten unter das Fahrzeug an die Längsträger bringen und bei " a " anhand der Skt.-Schrauben M 12 x 35 und Scheiben 30 x 12,5 x 3 mit den Winkeln "A" und " B " lose verschrauben.
- 5.) Von unten bei " b " den Anhängesockel lose mit den Längsträgern anhand der Skt.-Schrauben M 12 x 35, Scheiben 30 x 12,5 x 3 und den Winkeln " A " und " B " verschrauben.
- 6.) Bei " c " den Anhängesockel mit den fahrzeugseitig vorhandenen Schweißmuttern im linken Längsträger anhand der Skt.-Schrauben M 12 x 1,25 x 35 und Scheiben 30 x 12,5 x 3 lose verschrauben.
- 7.) Bei "d" ist in Abhängigkeit vom Produktionsdatum wie folgt zu verfahren:
 - a) Bei Fahrzeugen **bis** Produktionsdatum ca. Mai 1993:

Den Anhängesockel mit den fahrzeugseitig vorhandenen Schweißmuttern im rechten Längsträger anhand der Skt.-Schrauben M 12 x 1,25 x 35 und Scheiben 30 x 12,5 x 3 lose verschrauben.
 - b) Bei Fahrzeugen **ab** Produktionsdatum ca. Mai 1993:

Die Lasche " D " in den rechten Längsträger einlegen, mit den Befestigungspunkten zur Deckung bringen und lose verschrauben.
- 8.) Den Anhängesockel ausrichten und zuerst bei " b ", " c ", " d " und anschließend bei " a " alle Schrauben gleichmäßig fest anziehen.

Anzugsdrehmomente : M 12 = 80 Nm + 10 %
 M 12 x 1,25 = 90 Nm + 10 %

Es werden Schrauben der Festigkeitsklasse 8.8 und Muttern der Klasse 8 verwendet.
- 9.) Den Kantenschutz für den mittleren Teil des Anhängesockels auf Länge schneiden und bei " e " aufdrücken.
- 10.) Die Stoßfängerseitenteile wieder montieren.

Hinweis zur Montage einer selbsttätigen Bolzenkupplung:

Bei Montage einer selbsttätigen Bolzenkupplung direkt am Anhängelock sind die im Zubehör befindlichen Stiftschrauben M 10 x 35 (Festigkeitsklasse 10.9) und Skt.-Muttern M 10 (Festigkeitsklasse 10) zu verwenden.

Die Befestigungsteile sind auch unter Bestell - Nr.: 935 124 650 003 erhältlich.

Inhalt der VPE . Befestigungsteile 935 124 650 003:

<u>Bezeichnung :</u>	<u>Anzahl :</u>
Stiftschrauben M 10 x 35 ; Festigkeitsklasse 10.	4
Skt. - Mutter; Festigkeitsklasse 10	4

Hinweis zur Montage des Kupplungsschnellwechselsystems ALKO / MFK Typ 150 bzw. 1500:

Bei Montage des Schnellwechselsystems ALKO/MFK Typ 150 bzw. 1500 ist die VPE Befestigungsteile - Nr. 935 124 650 002 erforderlich.

Anhand der Schrauben M 10 x 35, DIN 7991, Festigkeitsklasse 10.9 für ALKO / MFK Typ 150 bzw. der Schrauben M 10 x 40, DIN 6912, Festigkeitsklasse 8.8 für ALKO / MFK Typ 1500 wird der feststehende Teil des Wechselsystems am Anhängelock montiert.

Inhalt der VPE Befestigungsteile Nr. 935 124 650 002:

<u>Bezeichnung</u>	<u>Anzahl</u>
Zylinderschraube mit Innensechskant M 10 x 40, Festigkeitsklasse 8.8	4
Senkschraube mit Innensechskant M 10 x 35, Festigkeitsklasse 10.9	4

Die vom Fahrzeughersteller angegebenen serienmäßig, in der ABE genehmigten Befestigungs-punkte des Fahrzeuges sind eingehalten.

Elektrische Anlage gemäß DIN V72570 / ISO11446.

Die Anbaumaße und Freiraummaße nach Anhang VII, Abbildung 30 der Richtlinie 94/20/EG sind gewährleistet.

Der Anbau der mechanischen Verbindungseinrichtung ist entsprechend den Festlegungen in Anhang I, Nr. 5.10. nach den Anforderungen des Anhangs VII der Richtlinie 94/20/EG zu prüfen.

Es ist zu beachten, daß die jeweils montierte KmH/Kugelplatte bzw. Bolzenkupplung oder das Kupplungsschnellwechselsystem mit KmH / Kugelplatte oder selbsttätiger Bolzenkupplung im Fahrzeugbrief und Fahrzeugschein eingetragen sein muß.

Diese Anbauanweisung ist den Kfz.-Papieren beizufügen.

Dieser Anhängerbock, einschließlich aller Montageteile, wiegt 32 kg. Bitte berücksichtigen Sie, daß sich das Leergewicht Ihres Kfz. nach Montage des Anhängerbockes um diesen Betrag erhöht.

Änderungen vorbehalten.

Lieferbare Ersatzteil - Umfänge des Anhängerbockes		
Fig.	Ersatzteil - Nr.	Bezeichnung
	935 124 650 001	VPE. Befestigungsteile einschl. Pos. " D "
	935 124 609 001	VPE. Zsb. Winkel " A " und " B "
	935 124 650 002	VPE. Befestigungsteile für Montage des Wechsellattensystems ALKO/MFK 150 bzw. 1500
	935 124 650 003	VPE. Befestigungsteile für direkte Montage einer Bolzenkupplung

Montagehandleiding en Gebruiksaanwijzing Trekbalk



Type :	EC - Nr. goedkeuring :	Westfalia - bestelnr. :
335 123	e13 00-0082	335 124

Bestemd voor:

TOYOTA LANDCRUISER HDJ 80, FZJ 80

Type identificatie (ABE):

J 8

Technische gegevens:

De geteste D-waarde bedraagt 16,1 kN voor een trekhaak. Dit getal komt overeen met een trekkracht van bijvoorbeeld 3500 kg en een toelaatbare maximale massa van 3090 kg van het motorvoertuig.

Maatgevend zijn echter de gegevens op het inlegvel behorende bij het kentekenbewijs (dit inlegvel moet aangevraagd worden als men meer dan 750 kg wil trekken). De geteste D-waarde mag niet overschreden worden. De toelaatbare kogeldruk mag niet groter zijn dan 100 kg.

De trekbalk mag alleen gebruikt worden voor het trekken van aanhangers met een daarvoor geschikte trekbalkkoppeling. Moet door de montage van de trekbalk het sleepoog verwijderd worden, dan mag de trekbalk hiervoor gebruikt worden, voor zover de toelaatbare treklast niet overschreden wordt en het slepen plaatsvindt op verharde wegen, geschikt voor normaal verkeer.

Bij het monteren van een penkoppeling moet de speling volgens bijlage 1 van de "Unfallverhütungsvorschrift Fahrzeuge" (voorschrift ter voorkoming van ongevallen voertuigen) VBG 12 aangehouden worden.

Opmerking 1:

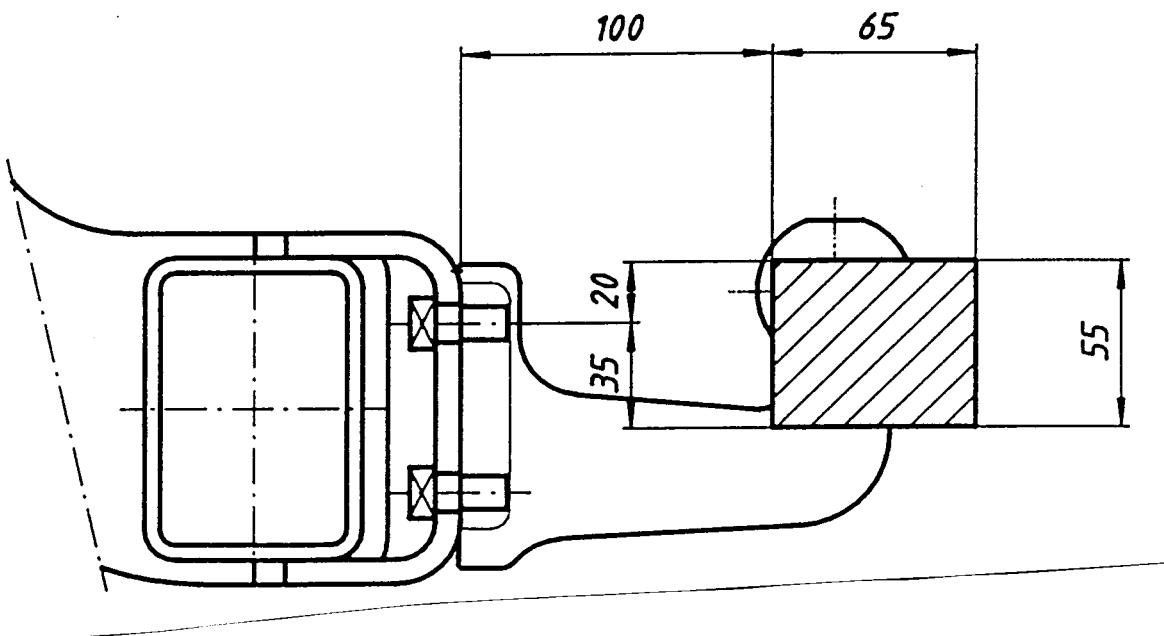
De trekbalk mag alleen door deskundig personeel gemonteerd worden, zodat de veiligheid gewaarborgd blijft. Indien later reserveonderdelen nodig zijn, mogen ook deze alleen maar gemonteerd worden door deskundig personeel aan het originele, maar onbeschadigde onderdeel. Elke verandering resp. reconstructie aan de trekbalk is niet toegestaan. Daardoor zou bovendien de wettelijke goedkeuring vervallen.

Opmerking 2 : Isolatiemateriaal en roestwerende laag aan de onderzijde van de wagen verwijderen op die plaatsen waar de trekhaak bevestigd wordt.
Blanke metalen delen van de carrosserie behandelen met roestwerende verf voor de montage.

Opmerking 3: Indien men een aanhanger wil trekken, moeten de aanwijzingen in de gebruiksaanwijzing van de voertuigfabrikant opgevolgd worden.

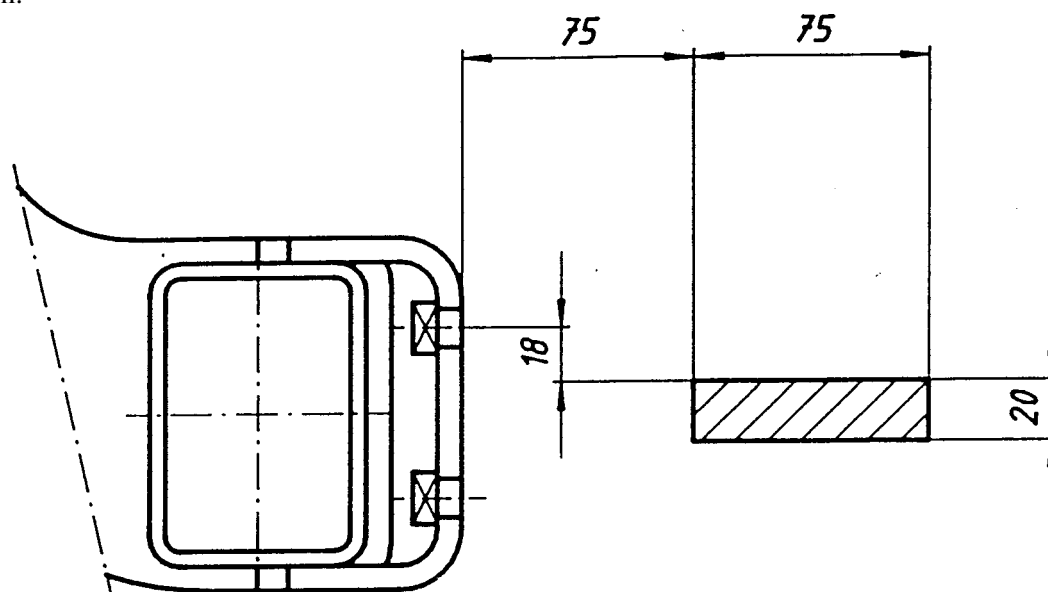
Opmerking 4: Trek alle bevestigingsbouten van de trekhaak na, nadat er ± 1000 km met een aanhanger is afgelegd.

Op de trekbal mag een kogel met kogelsteen/kogelplaat of een automatische penkoppeling worden gemonteerd. Ieder onderdeel mag afzonderlijk ook met het wisselplatensysteem ALKO/MFK type 150 resp. type 1500 gecombineerd worden. Bij de montage van een kogel met kogelsteen/kogelplaat moet het volgende kogelmiddelpunt aangehouden worden:



Opmerking: Vanaf de fabriek is standaard de kogelplaat type 329 050 of 329 048 gemonteerd. Als de kogelplaat type 329 048 vervangen moet worden, moet de kogelplaat type 329 050 gebruikt worden.

Bij de montage van een automatische penkoppeling moet het volgende kogelmiddelpunt aangehouden worden.



Onderdelenlijst trekbaak

Omschrijving:

trekhaak inclusief kogelplaat "C"
montagehandleiding

Aantal:

1
1 x

Bevestigingsmateriaal:

zeskantbout M 12 x 35; staalsterkte 8,8	10	x
zeskantbout M 12 x 1,25 x 35; staalsterkte 8,8	4	x
ring 30 x 12,5 x 3	14	x
hoek "A" (links)	1	
hoek "B" (rechts)	1	
plaat "D"	1	x
bout M 10 x 35; staalsterkte 10,9 (voor bevestiging penkoppeling)	4	x
zeskantmoer M 10; staalsterkte 10 (voor bevestiging penkoppeling)	4	x
kunststoffen U-profiel 350 lg.	1	

x inhoud van VPE-bevestigingsmateriaal-nr.: 935 124 650 001

Montagehandleiding

- 1.) De zijkanten van de bumper achter demonteren.
- 2.) Het sleepoog van het voertuig afschroeven. Het sleepoog is na de montage van de trekbal niet meer nodig.
- 3.) De hoek "A" (links) en "B" (rechts) in de chassisbalken aanbrengen en ervoor zorgen dat de gaten van de hoeken en de chassisbalken met elkaar corresponderen.
- 4.) De trekbal "C" van achteren vanaf de onderkant tegen de chassisbalken houden en bij "a" met behulp van de zeskantbouten M 12 x 35 en ringen 30 x 12,5 x 3 met de hoeken "A" en "B" bevestigen (nog niet vastzetten).
- 5.) Vanaf de onderkant bij "b" de trekbal aan de chassisbalken met behulp van de zeskantbouten M 12 x 35, ringen 30 x 12,5 x 3 en de hoeken "A" en "B" bevestigen (nog niet vastzetten).
- 6.) Bij "c" de trekbal met de reeds op het voertuig aanwezige vastgelaste moeren in de linker chassisbalk met behulp van de zeskantbouten M 12 x 1,25 x 35 en ringen 30 x 12,5 x 3 bevestigen (nog niet vastzetten).
- 7.) Bij "d" moet - afhankelijk van de produktiedatum - als volgt te werk worden gegaan:
 - a) Bij voertuigen **tot** produktiedatum ca. mei 1993:

De trekbal met de reeds op het voertuig aanwezige vastgelaste moeren in de rechter chassisbalk met behulp van de zeskantbouten M 12 x 1,25 x 35 en ringen 30 x 12,5 x 3 bevestigen (nog niet vastzetten).
 - b) Bij voertuigen **vanaf** produktiedatum ca. mei 1993:

De strip "D" in de rechter chassisbalk leggen, ervoor zorgen dat de gaten van de strip en de chassisbalk met elkaar corresponderen en bevestigen (nog niet vastzetten).
- 8.) De trekbal richten en eerst bij "b", "c", "d" en vervolgens bij "a" alle bouten gelijkmatig aanhalen.

Aanhaalmomenten: $M 12 = 80 \text{ Nm} + 10 \%$
 $M 12 \times 1,25 = 90 \text{ Nm} + 10 \%$

Er worden zeskantbouten met een staalsterkte 8,8 en moeren met een staalsterkte 8 gebruikt.
- 9.) Het kunststoffen U-profiel voor het middengedeelte van de trekbal op lengte zagen en bij "e" erop drukken.
- 10.) De zijkanten van de bumper weer monteren.

Opmerking voor de montage van een automatische penkoppeling:

Bij de montage van een automatische penkoppeling direct op de trekbal moeten de meegeleverde bouten M 10 x 35 (staalsterkte 10,9) en zeskantmoeren M 10 (staalsterkte 10) gebruikt worden.

Het bevestigingsmateriaal is ook met bestelnummer: 935 124 650 003 verkrijgbaar.

Inhoud van het VPE-bevestigingsmateriaal nr. 935 124 650 003:

<u>Omschrijving:</u>	<u>aantal:</u>
bouten M 10 x 35; staalsterkte 10	4
zeskantmoer; staalsterkte 10	4

Opmerking voor de montage van het koppelingsnelwisselsysteem ALKO/MFK type 150 resp. 1500:

Bij de montage van het snelwisselsysteem ALKO/MFK type 150 resp. 1500 is het VPE-bevestigingsmateriaal nr. 935 124 650 002 nodig.

Met behulp van de bouten M 10 x 35, DIN 7991, staalsterkte 10,9 voor ALKO/MFK type 150 resp. de bouten M 10 x 40, DIN 6912, staalsterkte 8,8 voor ALKO/MFK type 1500 wordt het vastgemonteerde gedeelte van het wisselsysteem aan de trekbal gemonteerd.

Inhoud van het VPE-bevestigingsmateriaal nr. 935 124 650 002:

<u>Omschrijving:</u>	<u>aantal:</u>
bout met inbus M 10 x 40; staalsterkte 8,8	4
verzonken bout met inbus M 10 x 35; staalsterkte 10,9	4

Controleert u a.u.b. de juiste maat van de sleutel en gebruikt u het juiste gereedschap bij de montage.

De door de fabrikant van het voertuig aangegeven en door de Rijksdienst voor het Wegverkeer goedgekeurde bevestigingspunten van het voertuig zijn aangehouden.

Elektrische installatie volgens DIN V72570/ISO11446.

De montage-afmetingen en speling zijn volgens annex VII, afbeelding 30 van Directive 94/20/EG gegarandeerd.

De montage van de mechanische koppeling moet overeenkomstig hetgeen vastgelegd is in annex I, nr.5.10 volgens de eisen van annex VII van Directive 94/20/EG gecontroleerd te worden.

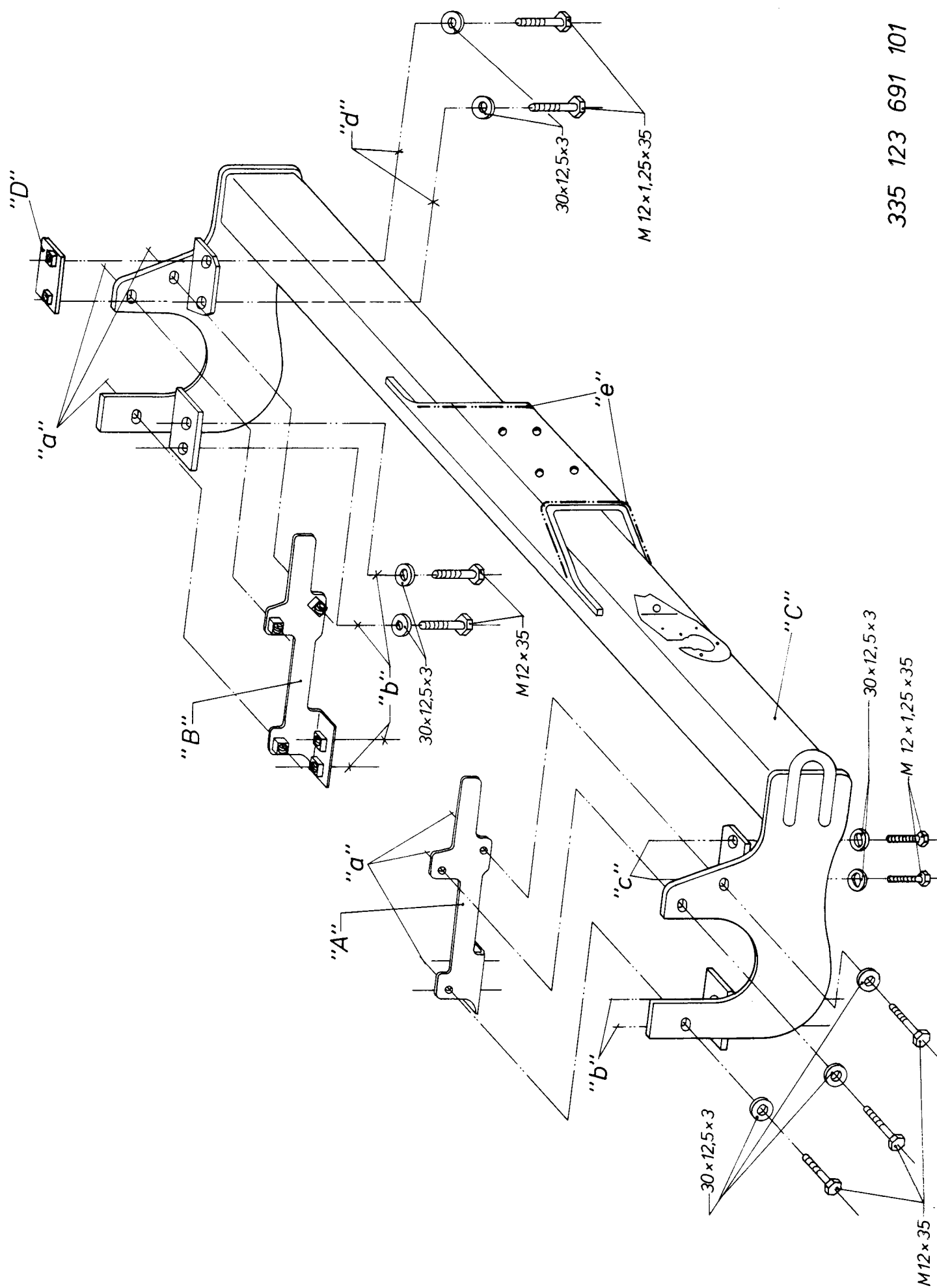
Er moet op worden gelet, dat de gemonteerde trekbalk/kogelplaat resp. penkoppeling of het koppeling-snelwisselsysteem met trekbalk/kogelplaat of automatische penkoppeling op het kentekenbewijs vermeld moet staan.

Deze montagehandleiding moet bij de autopapieren bewaard worden.

Deze trekbalk, inclusief al het bevestigingsmateriaal weegt 32 kg. Houdt u er rekening mee, dat het ledig gewicht van het voertuig na het monteren van de trekbalk dus met deze 32 kg verhoogd wordt.

Wijzigingen voorbehouden.

Leverbare onderdelen van de trekbalk		
Afb.	Nummer onderdeel	Omschrijving
	935 124 650 001	VPE-bevestigingsmateriaal inclusief onderdeel " D "
	935 124 609 001	VPE-hoek " A " en " B "
	935 124 650 002	VPE. bevestigingsmateriaal voor de montage van het wisselplatensysteem ALKO/MFK 150 resp. 1500
	935 124 650 003	VPE-bevestigingsmateriaal voor directe montage van een penkoppeling



335 123 691 101